

JULI / 2007



DUJF

DANSK UNGDOMS FÆLLESRÅD

HVEM ER JERES MEDLEMMER?

LAV JERES EGEN MEDLEMSUNDERSØGELSE.
EN MEDLEMSPROFIL GIVER VÆRDIFULD VIDEN.



EN GULDGRUBE AF INFORMATIONER

Hvilke aktiviteter ønsker medlemmerne? Hvor meget tid vil de bruge på foreningsarbejdet? Hvordan bliver medlemmernes ideer modtaget?

En medlemsundersøgelse giver masser af ny viden om medlemmernes ønsker og behov. En medlemsprofil kan forbedre foreningsarbejdet og udvikle organisationen. Dermed kan I skaffe nye medlemmer, holde på de nuværende, forbedre aktiviteterne og øge engagementet.

Seks af DUFs medlemsorganisationer har lavet en medlemsundersøgelse. Ønsker I også mere information om jeres medlemmer, så er der nu hjælp at hente. DUF stiller nemlig et web-baseret spørgeskema-program til rådighed for alle medlemsorganisationer.

Undersøgelsen blev gennemført i august 2006. En af de positive meldinger var blandt andet, at op mod halvdelen af medlemmerne gerne vil bruge mere tid på deres foreningsarbejde.

DUFs undersøgelse bygger på svar fra 2.040 medlemmer i de seks organisationer. Deltagerne er fra 15 til 30 år. Denne folder giver en kort præsentation af undersøgelsen. Samtidig kan folderen forhåbentlig inspirere andre organisationer til at lave lignende undersøgelser. Viden om medlemmerne er nøglen til en mere målrettet og reflekteret udvikling af organisationen.

Vil I lave lignende projekter, så læs mere på bagsiden. Hele undersøgelsen kan bestilles hos DUF.

UNDERSØGELSENS FEM VIGTIGSTE KONKLUSIONER

1. Der findes intet 'standard-medlem' i DUFs medlemsorganisationer.
2. Det er forskellige behov, folk søger at få opfyldt via deres medlemskab.
3. Det er ikke de samme unge, som organisationerne henvender sig til. Medlemsorganisationerne konkurrerer dermed ikke om de samme medlemmer.
4. Mellem hvert tredje og hvert andet medlem ønsker at bruge mere tid på deres foreningsarbejde!
5. Næsten hver anden mener, der mangler tidsbegrænsede projekter, og opgaverne tager ofte for lang tid. Det tyder på, at organisationerne bør gøre foreningsarbejdet mere fleksibelt.

DE SEKS ORGANISATIONER I UNDERSØGELSEN

- DATS – Landsforeningen for Dramatisk Virksomhed
- Frivilligt Dreng- og Pige-Forbund, FDF
- Israelsmissionens Unge
- LandboUngdom
- SFU – Socialistisk Folkepartis Ungdom
- Ungdommens Røde Kors

HVAD BLEV MEDLEMMERNE SPURGT OM?

Formålet med undersøgelsen var at tegne et billede af de aktive i DUFs medlemsorganisationer. Medlemsprofilen fokuserer på følgende centrale spørgsmål:

- Hvorfor er medlemmerne engageret i netop deres organisation?
- Hvad skal der til for at holde på medlemmerne/de aktive?
- Hvor meget og hvordan er de frivillige engageret i deres organisation?
- Hvordan oplever de deres organisation?
- Hvorfor overvejer nogle medlemmer at stoppe?



“FDF har haft stor glæde af medlemsundersøgelsen. Vi fik be- og afkræftet en række tidligere antagelser. Undersøgelsen har givet gode input til FDF’s arbejde.”

*Peter Jeppesen
fra FDF*



Foto: Asbjørn Laurberg

HVOR MANGE TIMER BRUGER MEDLEMMERNE I DERES FORENING?

Næsten seks timer om ugen eller blot tre kvarter. Der er stor forskel på, hvor meget tid medlemmerne bruger på frivilligt arbejde i deres organisation. Topscoreren i undersøgelsen er FDF, hvor medlemmerne bruger mest tid. FDF-med-

lemmerne bruger i gennemsnit 5 timer og 30 minutter om ugen på foreningsarbejde.

I modsatte ende er Israelmisionens Unge, hvor medlemmerne i gennemsnit bruger 42 minutter om ugen på foreningsarbejde.

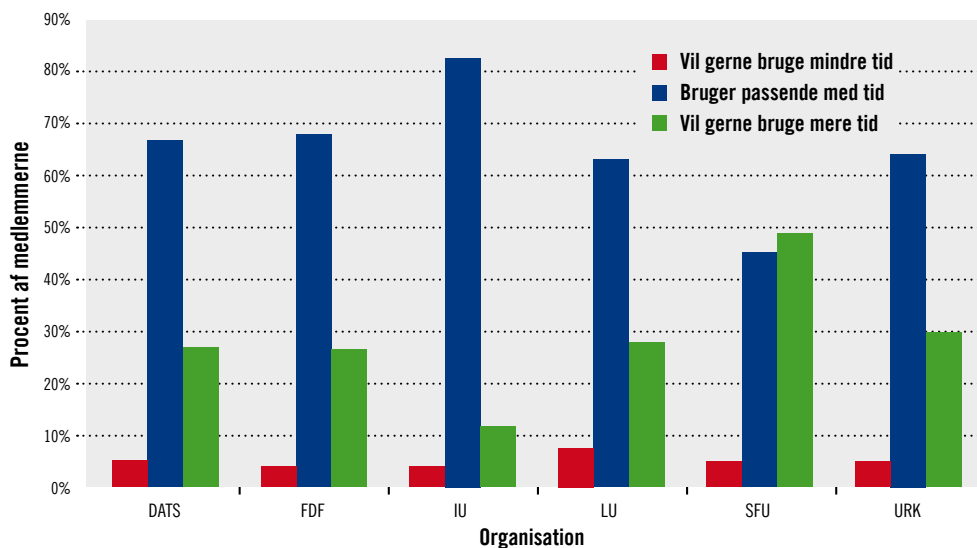
OP MOD HALVDELEN AF MEDLEMMERNE VIL BRUGE MERE TID I FORENINGEN

De unge er så vilde med foreningslivet, at de er parate til at bruge endnu mere af deres fritid. 30-50 procent af medlemmerne ønsker at bruge mere tid på foreningsengagementet. Sådan lyder de positive svar, da medlemmerne blev spurgt om, de bruger for meget, for lidt eller

tilstrækkelig tid på foreningsarbejdet.

Meldingen tyder på, at organisationerne har et stort udvidelsespotentiale. Kun medlemmerne af Israelmisionens Unge synes, at de bruger passende tid på foreningsarbejdet.

De unge er parate til at bruge meget mere tid på foreningslivet. I de undersøgte organisationer ønsker en stor del af medlemmerne - fra omkring 30 procent til op mod næsten 50 procent - at bruge mere tid i foreningen. Kun Israelmisionens Unge føler, de bruger nok tid.





ER DUFs MEDLEMSORGANISATIONER VED AT BLIVE 'KVINDELAND'?

Kvinderne dominerer. Sådan er billedet i DUFs medlemsundersøgelse, der bygger på svar fra unge i alderen 15-30 år. Der er således en klar overvægt af kvinder i de seks undersøgte medlemsorganisationer. Det gælder dog ikke de adspurgte fra LandboUngdom, hvor kvinderne udgør mindre end 35 procent af medlemmerne. Overvægten af kvinder er specielt udtalt i DATS og Ungdommens Røde Kors, hvor tre fjerdedele af de adspurgte er kvinder. I FDF og SFU er der en lille overvægt af kvinder.

Er DUFs medlemsorganisationer ved at blive 'kvindeland'? Undersøgelsen viser i hvert fald,

at der blandt medlemmerne i de adspurgte organisationer er et flertal af kvinder. Hvorfor fravælger mændene DUFs organisationer? Spørgsmålet er, om udviklingen er udtryk for en ny tendens.

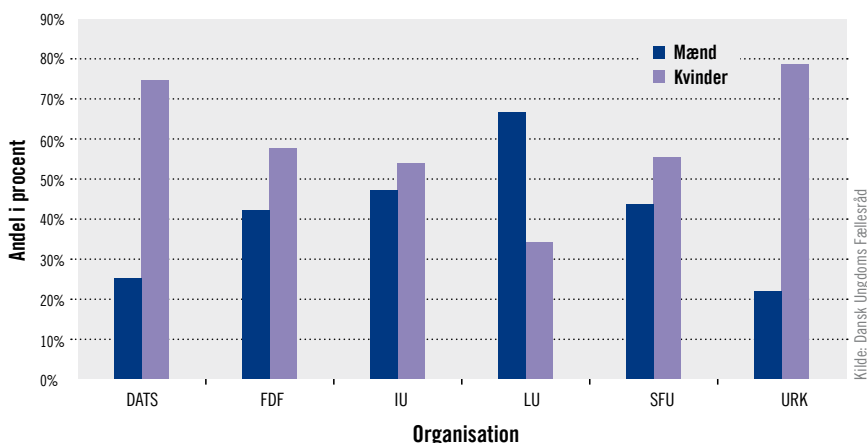
Modsat DUFs medlemsundersøgelse viser en kortlægning af det samlede frivillige foreningsliv nemlig, at mændene dominerer. Socialforskningsinstituttets undersøgelse 'Frivilligt arbejde - den frivillige indsats i Danmark' fra 2005 viser således, at flere mænd end kvinder laver frivilligt arbejde.

MEDLEMSORGANISATIONERNE BEJLER TIL FORSKELLIGE MEDLEMMER

De undersøgte organisationer tiltrækker forskellige medlemmer. DUFs medlemsorganisationer ligger dermed ikke i direkte konkurrence.

For eksempel er der et meget lille sammenfald mellem FDF's medlemmer og medlemmerne af Ungdommens Røde Kors. I FDF var kun 3 procent

af de adspurgte således medlem af en tilsvarende social organisation - som f.eks. Ungdommens Røde Kors. Halvdelen af FDF's medlemmer var også med i en idrætsforening, en fjerdedel deltog i en kulturel organisation, og 70 procent var medlem af en faglig organisation.



De undersøgte medlemsorganisationer har en overvægt af kvinder. Det gælder dog ikke LandboUngdom, hvor mindre end 35 procent af medlemmerne er kvinder.



NYE VENNER OG GODE FORMÅL SKAFFER MEDLEMMER

Spændende aktiviteter eller en god mulighed for at få nye venner. Der er mange årsager til at melde sig ind i en forening, viser medlemsundersøgelsen i de seks udvalgte organisationer.

I DATS er det især aktiviteterne, der får unge til at melde sig ind i foreningen. Derimod er det 'familie og venner', der får folk til at melde sig

ind i FDF.

I Israelsmissionens Unge tiltrækkes medlemmerne af organisationens formål, mens det i LandboUngdom er venner, aktiviteter og 'det lyder spændende', som lokker. I både SFU og Ungdommens Røde Kors er det formålet, der er hovedårsagen til indmeldelse.

SKULDERKLAP OG FARESIGNALER

Langt de fleste medlemmer er glade, for medlemmerne laver nemlig i høj grad de foreningsaktiviteter, de gerne vil.

Medlemsundersøgelsen viser, at der er en god sammenhæng mellem de ting, der har betydning for de unges medlemskab og grunden til, at de unge i sin tid meldte sig ind i foreningen.

De adspurgte svarede således, at de faktisk fik deres behov dækket i foreningerne. Medlemmerne er på mange måder tilfredse med deres medlemskab.

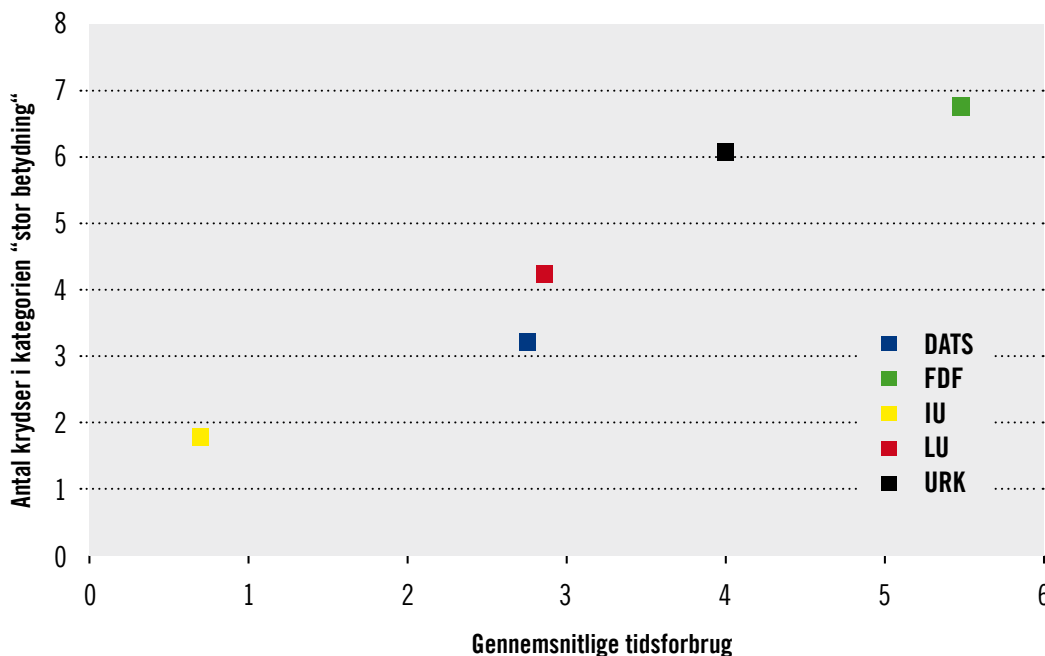
Tilfredsheden kan dog være udtryk for, at utilfredse medlemmer, der ikke fik deres behov dækket, allerede har meldt sig ud.

MERE MENING – MERE TID

Det er interessant, at jo mere tid medlemmerne bruger i deres forening, jo mere betyder deres medlemskab for dem. Der er en klar sammenhæng mellem antallet af ting, som har stor betydning for folks medlemskab og det gennemsnitlige ugentlige tidsforbrug i foreningen.

Jo mere mening et medlemskab giver for de unge, jo mere tid bruger de i foreningen. Kan foreningen skabe mening i medlemmernes liv, så er de villige til at bruge meget tid på frivilligt arbejde.

Figuren viser sammenhængen mellem, hvor vigtig foreningen er for medlemmerne, og hvor meget tid, de bruger. Når medlemmerne oplever, at foreningsarbejdet giver mening, så bruger de masser af tid. SFU er ikke med på grund af manglende data.





HVILKEN INDFLYDELSE HAR MEDLEMMERNE?

De fleste medlemmer føler, det er let at få indflydelse, men i nogle organisationer mener næsten halvdelen af de adspurgte, at nye ideer møder alt for meget modstand. Medlemsundersøgelsen må derfor give stof til eftertanke.

Spørgeskema-deltagerne blev spurgt, om de har medindflydelse i deres forening. De fleste svarede, at det er let at få indflydelse i deres organisation.

Derimod er billedet lidt mere broget, hvis man

spørger, om folk oplever megen modstand mod nye ideer. I nogle organisationer mener op til 43 procent, at der er for megen modstand mod nye ideer. Meget tyder derfor på, at organisationerne kan gøre mere for, at der bliver lyttet til medlemmernes ideer. Resultatet giver især noget at tænke over, fordi andre organisationer tilsyneladende er bedre til tage godt imod nye ideer: Kun 12 procent af medlemmerne i Ungdommens Røde Kors føler, at nye ideer møder modstand.

MERE FLEKSIBILITET - JA TAK

Fire ud af ti medlemmer mener, at opgaverne i foreningen ofte tager for lang tid. 39 procent af de adspurgte mener således, at de opgaver, som de melder sig til, varer for længe.

Samtidig mener 40-50 procent af medlemmerne, at der er for få muligheder for at lave

tidsbegrænsede projekter. Det gælder dog ikke medlemmerne i Ungdommens Røde Kors.

Samlet tyder det på, at organisationerne skal gøre foreningsarbejdet mere fleksibelt, organisere arbejdet anderledes og muligvis lave flere opgaver af kort varighed.

HVORFOR STOPPER MEDLEMMERNE?

Mangel på tid er en af hovedårsagerne til, at de unge overvejer at melde sig ud af foreningen. Derimod vil de ikke droppe medlemskabet, fordi det koster for mange penge.

I undersøgelsen blev medlemmerne spurgt, om de havde overvejet at stoppe som medlem inden for det seneste år. Mellem 25 og knap 40 procent af de adspurgte har overvejet at droppe

deres medlemskab eller blive passivt medlem. De hyppigste årsager var, at folk havde "mistet lysten", eller at det "tager for megen tid".

Tid er en vigtig faktor i unges liv, og hvis de unge mangler tid, så risikerer foreningen at blive valgt fra. Derimod er der stort set ingen af de adspurgte, der har overvejet at stoppe på grund af økonomiske årsager.



"Medlemsundersøgelsen har givet os værdifulde informationer, som vi vil bruge i hvervekampagner. Vi opdagede, at 80 procent af vores tidligere medlemmer ønsker at være medlemmer igen."

*Tina Holm-Jensen,
medlemssekretær i DATS
- Landsforeningen for
Dramatisk Virksomhed*



Foto: Leif Hermannsen



"Før havde vi kun en fornemmelse af medlemmernes behov og ønsker. Nu har vi fået statistik - uden stort besvær."

*Stefan Nüchel,
konsulent i
LandboUngdom*



Foto: Søren Midtgaard

UNDERSØGELSENS METODE

- Undersøgelsen bestod af elektroniske web-baserede spørgeskemaer. Invitationen til at deltage i undersøgelsen blev mailet ud til tilfældigt udvalgte medlemmer i de seks organisationer.
- Undersøgelsen blev gennemført i august-september 2006.
- Undersøgelsen bygger på 2.040 svar. Antallet varierer fra organisation til organisation.
- Undersøgelsen bygger på svarene fra de 15-30-årige.
- Svarprocenterne ligger på 25-50 procent fra organisation til organisation.

DE SEKS ORGANISATIONER:

DATS - LANDSFORENINGEN FOR DRAMATISK VIRKSOMHED har 2.100 medlemmer i alle aldersgrupper. DATS har til formål at fremme dramatisk virksomhed. Den primære aktivitet er at spille teater i forskellige sammenhænge.

FRIVILLIGT DRENGE- OG PIGE-FORBUND, FDF har 27.000 medlemmer i alle aldersgrupper, dog primært børn i alderen 6-15 år. Formålet er at møde børn og unge med evangeliet om Jesus Kristus. De primære aktiviteter er friluftsliv, lejr-liv, lege og musik. FDF er ikke en spejderorganisation, men aktiviteterne er på mange måder tilsvarende.

IU - ISRAELSMISSIONENS UNGE har 1.200 medlemmer. Organisationen har blandt andet som formål at bringe evangeliet om Jesus Kristus tilbage til jøderne. IU ønsker at opmuntre unge til at missionere og udfordre dem til at forstå og lære nyt om kirkens jødiske rødder. Israelmissionens Unge hovedaktivitet er udveksling af unge til Israel og nærliggende lande.

LANDBOUNGDOM har 5.200 medlemmer, primært i alderen 15-30 år. Organisationen vil være mødested for unge på landet, unge under landbrugsuddannelse og unge med interesse for livet på landet. Organisationen arbejder desuden for at forbedre forholdene for unge landmænd og de generelle forhold for unge på landet.

SFU - SOCIALISTISK FOLKEPARTIS UNGDOM har 1.500 medlemmer, primært mellem 15 og 30 år. SFU's aktiviteter er primært politisk rettede events og kampagner samt oplysningsaktiviteter i forbindelse med organisationens politiske arbejde.

URK - UNGDOMMENS RØDE KORS har 1.300 medlemmer, primært mellem 18 og 30 år. Organisationen arbejder med sårbare børn og unge gennem afhjælpende og forebyggende aktiviteter. Aktiviteterne spænder fra lektiehjælp i sociale boligområder og aktiviteter for ensomme unge til flygtningerollespil og aktiviteter for børn på asylcentre.





LAV JERES EGEN UNDERSØGELSE!

Vil I have mere information om jeres medlemmer?

Alle DUFs medlemsorganisationer kan nu lave deres egen medlemsundersøgelse. DUF har købt det web-baserede spørgeskema-program Relationwise. Programmet kan bruges til at lave medlemsundersøgelser, og licensen til programmet gælder alle medlemsorganisationerne.

DUF har desuden udviklet et spørgeskema til Relationwise. Dermed er det muligt at gennemføre en undersøgelse magen til den, der er præsenteret i denne folder. Kontakt DUF, hvis I ønsker en lignende medlemsundersøgelse.

I er også meget velkommen til at kontakte DUF for råd og vejledning, hvis I overvejer at lave jeres egen medlemsundersøgelse.

”Medlemsundersøgelsen har givet os værdifulde informationer, som vi vil bruge i hvervekampanjer. Vi opdagede, at 80 procent af vores tidligere medlemmer ønsker at være medlemmer igen.”

*Tina Holm-Jensen,
medlemssekretær i DATS*

”FDF har haft stor glæde af medlemsundersøgelsen. Den har givet gode input til FDF's arbejde.”

*Peter Jeppesen,
forbundssekretær i FDF*

”Før havde vi kun en fornemmelse af medlemmernes behov og ønsker. Nu har vi fået statistik - uden stort besvær.”

*Stefan Nüchel,
konsulent i LandboUngdom*