

b.

Redegørelse

UNGE I DET REPRÆSENTATIVE DEMOKRATI

Af: Jens Nygaard Nielsen, politisk konsulent
DUF – Dansk Ungdoms Fællesråd



VALGRETSKOMMISSIONEN

Uddrag fra:

Demokrati for fremtiden – Valgretskommissionens betænkning om unges demokratiske engagement

Valgretskommissionen

c/o DUF – Dansk Ungdoms Fællesråd • Scherfigsvej 5 • 2100 København Ø

duf@duf.dk • www.valgretskommissionen.dk

ISBN: 978-87-87486-13-2

December 2011

Indledning

I Danmark er der fire niveauer af folkevalgte forsamlinger, menighedsrådene, kommunalbestyrelserne, regionsrådene og Folketinget, hvortil vælgerne vælger alle medlemmerne, og dertil kommer Europa-Parlamentet, hvor de danske vælgere udpeger 13 af de 736 medlemmer. Den følgende redegørelse vil beskrive unges repræsentation i de fire nationale niveauer af forsamlinger.

Et centralt element i det repræsentative demokrati er valgene, hvor borgerne vælger repræsentanter for sig til de folkevalgte forsamlinger. De folkevalgte forsamlinger bør ideelt set afspejle samfundets mangfoldighed i livsformer, synspunkter, alder, erhverv etc., idet de repræsenterer borgerne i de folkevalgte forsamlinger.

Kortlægningen af unges repræsentation i det repræsentative demokrati kan i princippet tage udgangspunkt i to forestillinger. Den første bygger på, at aldersgruppen bedst selv varetager egne interesser og repræsenterer sig selv. Den anden er løsrevet fra alder som kriterium og bygger på, at de unges synspunkter og holdninger kan lade sig repræsentere af personer, der ikke selv er i aldersgruppen.

Den første er den enkleste at opføre, mens den anden er vanskeligere, idet det kræver en omfangsrig sammenstilling af de enkelte repræsentanters holdninger med en kortlægning af de unges holdninger.

Derfor tager nærværende redegørelse udgangspunkt i aldersfordelingen af repræsentanter i de folkevalgte forsamlinger. Det næste spørgsmål, der rejser sig, er: Hvem skal regnes for henholdsvis unge og ældre? Dette spørgsmål må altid blive besvaret ud fra den specifikke sammenhæng, og dermed bliver svaret ofte relativt. Således vil de 30-40-årige nogle gange kunne betegnes som unge, mens de i andre tilfælde tilhører kategorien af ældre. Men generelt er unge i det følgende personer under 30 år.

Menighedsråd¹

I Danmark er menighedsrådene de mindste folkevalgte forsamlinger, hvortil der er offentlige valg. Menighedsrådene har en særstilling i det danske demokrati, idet valgene her til er grundlovsfæstet, men valgetten omfatter alene folkekirkens medlemmer som følge af loven om valg til menighedsråd.²

Menighedsrådenes opgave er at arbejde for gode vilkår for evangeliets forkyndelse i overensstemmelse med den lutherske kirkes ide.³ Deres arbejde er således afgrænset til at styre de kirkelige og administrative anliggender, som vedrører det kirkelige liv i sognet.

Menighedsråd i Danmark

I Danmark er der for indværende 2.111 menighedsråd, fordelt på landets 2.123 sogne.⁴ Menighedsrådene har faste valgperioder på fire år med valg den anden tirsdag i november,⁵ og det seneste afholdte valg var i 2008.

Menighedsrådene har imellem 5 og 15 medlemmer afhængigt af antallet af indbyggere i sognet.⁶

Menighedsrådsvalget 2008

Menighedsrådsvalg adskiller sig fra andre offentlige valg ved, at valget ofte foregår som aftalevalg eller fredsvalg, altså det tilfælde hvor der kun er en liste, som stiller op. I 2008 var der fredsvalg i 93,3 procent af menighedsråds kredsene. Det er 2,2 procentpoint flere end i 2004 og 13,7 procentpoint flere end i 1984, hvor der var det største antal med kampvalg i de seneste 30 år.⁷

I de 6,7 procent af kredsene med kampvalg i 2008 varierede stemmeprocenten i de enkelte menighedsråds kredse imellem 4,0 og 77,3 procent.⁸ På landsplan var stemmeprocenten 15,7 procent, hvilket var den laveste siden 1980. Stemmeprocenten til menighedsrådsvalg har dog sjældent været særlig høj. Den har således siden 1961 været under 20 procent og siden 1980 svinget imellem 17,8 og 15,5 procent.

Valgene til menighedsrådene har altså en forholdsvis lav prioritet for folkekirkens medlemmer, og det er blot i få menighedsråds kredse, at der afholdes kampvalg. Der findes ingen analyser af, hvilke aldersgrupper der deltager i valgene. Men på baggrund af menig-

1 Kilder til det statistiske materiale: Notat af Steen Marquard Rasmussen (2009): "Aldersfordelingen i menighedsrådene", Landsforeningen af Menighedsråd, Sabro; Danmarks Statistik (www.dst.dk) og Rasmussen, Steen Marquard red. (2008): "Menighedsrådsvalgets betydning og tilslutning", skriftserien: Perspektiv på folkekirken nr. 1, Landsforeningen af Menighedsråd, Sabro.

2 Kirkeministeriet, Lovbekendtgørelse nr. 80 af 02/02/2009, *Lov om valg til menighedsråd*.

3 Kirkeministeriet, Lovbekendtgørelse nr. 584 af 31/05/2010, *Bekendtgørelse af lov om menighedsråd*.

4 Borger.dk -> Folkekirkens opbygning (tilgæet den 9-8-2011).

5 Kirkeministeriet, Lovbekendtgørelse nr. 80 af 02/02/2009, *Lov om valg til menighedsråd*, § 1, stk. 2.

6 Kirkeministeriet, Lovbekendtgørelse nr. 584 af 31/05/2010, *Bekendtgørelse af lov om menighedsråd*, § 2, stk. 3.

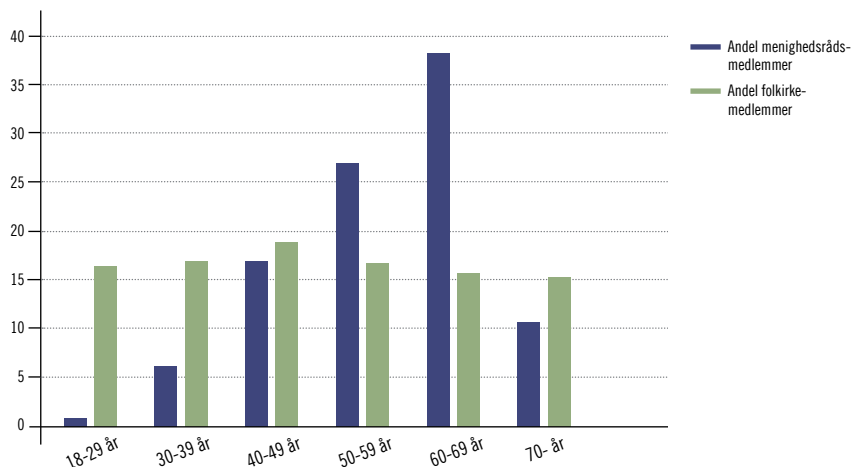
7 www.km.dk/folkekirken/valg/valg-til-menighedsraad-2008.html (tilgæet den 9-8-2011).

8 Det er især i de mindre sogne, at valgdeltagelsen er meget høj.

hedsrådenes sammensætning kan det rimeligt antages, at de unge i meget høj grad bliver hjemme ved opstillingsmøderne og de eventuelle efterfølgende valg.

Aldersfordelingen af menighedsrådsmedlemmer efter valget i 2008 så således ud:

Figur 1 Aldersfordelingen af folkekirkemedlemmer og menighedsrådsmedlemmer 2008 (pct.).



Kilde: Notat af Steen Marquard Rasmussen (2009): "Aldersfordelingen i menighedsrådene", Landsforeningen af Menighedsråd, Sabro.

Som det fremgår af figur 1, er langt størsteparten, 99 procent, af menighedsrådsmedlemmerne over 30 år, og næsten halvdelen er over 60 år. Denne bias kan langtfra forklares med, at det primært er ældre mennesker, som er medlem af folkekirken og derfor opstillingsberettigede. Som det fremgår af figur 1, er aldersfordelingen blandt folkekirkemedlemmer jævnt fordelt over alle generationer.

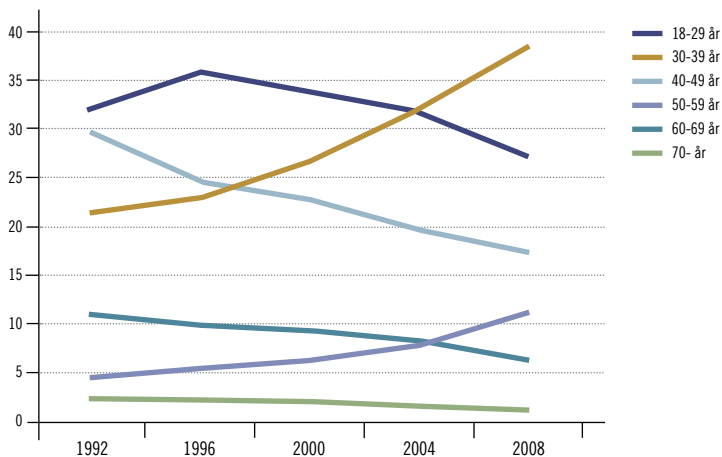
Menighedsrådsvalgene over tid

Hvis man ser på udviklingen over tid, så er der en klar tendens til, at menighedsrådsmedlemmerne bliver ældre og ældre. Som det fremgår af figur 2, har andelen af de over 60-årige menighedsrådsmedlemmer været stigende siden 1992, mens andelen af under 60-årige menighedsrådsmedlemmer har været støt faldende i samme periode.

Andelen af over 60-årige rådsmedlemmer er således i løbet af de seneste knap 20 år fordoblet, og i samme periode er andelen af under 30-årige medlemmer blevet mere end halveret.

På baggrund af ovenstående figurer og tal kan det udledes, dels at menighedsrådsarbejdet og valgene hertil kun interesserer et mindretal, og dels at det er de ældre, som lader sig engagere i arbejdet. Samt at udviklingen går i retning af, at færre og færre unge interesserer sig og lader sig engagere i menighedsrådsarbejdet.

Figur 2 Alderssammensætningen af menighedsråd 1992-2008 (pct..)



Kilde: Notat af Steen Marqvard Rasmussen (2009): "Aldersfordelingen i menighedsrådene", Landsforeningen af Menighedsråd, Sabro.

Det er således tydeligt, at de yngre generationer har valgt folkekirkens formelle demokratiske arbejde fra, og det er de trofaste støtter, som igennem mange år har påtaget sig arbejdet.

Kommunalbestyrelser⁹

Det kommunale selvstyre er en vigtig del af det decentrale demokrati i Danmark. Kommunerne har inden for lovens rammer og kommunalfuldmagten mulighed for at tilrettelægge og tilpasse deres aktiviteter, som kommunalbestyrelserne finder det mest hensigtsmæssigt.¹⁰

Det er kommunalbestyrelsen, som på mange områder fastlægger rammerne og træffer beslutninger, der har stor indflydelse på borgernes hverdag. Kommunalbestyrelsen varetager således den nære og daglige politikforvaltning i kommunen og behandler sager, der har betydning for hverdagslivet i kommunen.

Kommunalbestyrelserne i Danmark

Danmarks 98 kommuner har hver sin kommunalbestyrelse med et ulige antal medlemmer, mellem 9 og 31, dog skal kommuner med over 20.000 indbyggere have mindst

⁹ Kilder til det anvendte statistiske materiale: Danmarks Statistik (2002, 2006 og 2010): *Statistiske Efterretninger. Befolkning og valg. 2002:13, 2006:8 og 2010:4*, Danmarks Statistik, København.

¹⁰ KL, Notat vedr. opgavefordelingen i den nye offentlige sektor pr. 1. januar 2007, dateret den 19. november 2005.

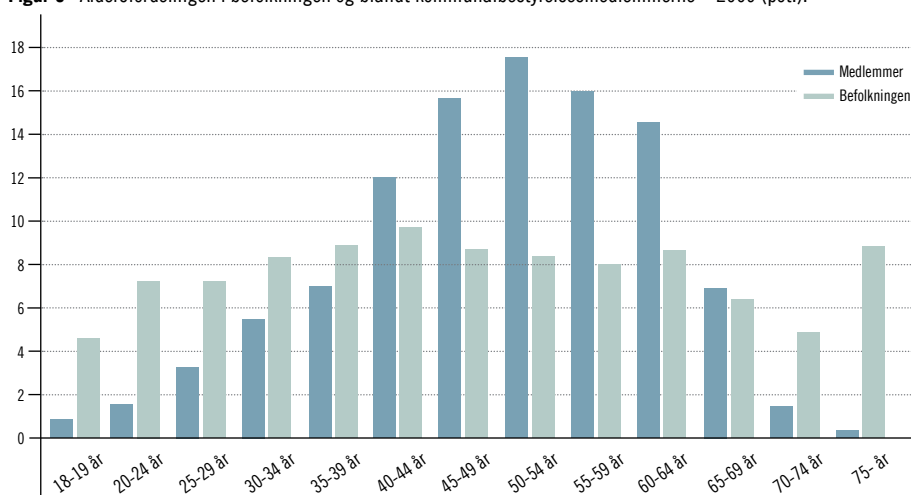
19 medlemmer, og for Københavns Kommune er tallet højest 55. Det konkrete antal medlemmer fastlægges af kommunalbestyrelserne selv gennem styrelsesvedtægten for den enkelte kommune.¹¹

Der afholdes faste regelmæssige valg til kommunalbestyrelserne hvert fjerde år i november, og det seneste valg blev afholdt i 2009. Valgdeltagelsen var her på 65,8 procent, hvilket var 3,7 procentpoint lavere end i 2005.

Kommunalvalget i 2009

Ved kommunalvalget i 2009 skulle der vælges 2.468 kommunalbestyrelsesmedlemmer blandt 9.049 opstillede kandidater. Den relative aldersfordeling for de valgte kandidater til kommunalbestyrelserne sammenlignet med fordeling af vælgerbefolkningen så sådan ud:

Figur 3 Aldersfordelingen i befolkningen og blandt kommunalbestyrelsesmedlemmerne – 2009 (pct.).



Kilde: Danmarks Statistik.

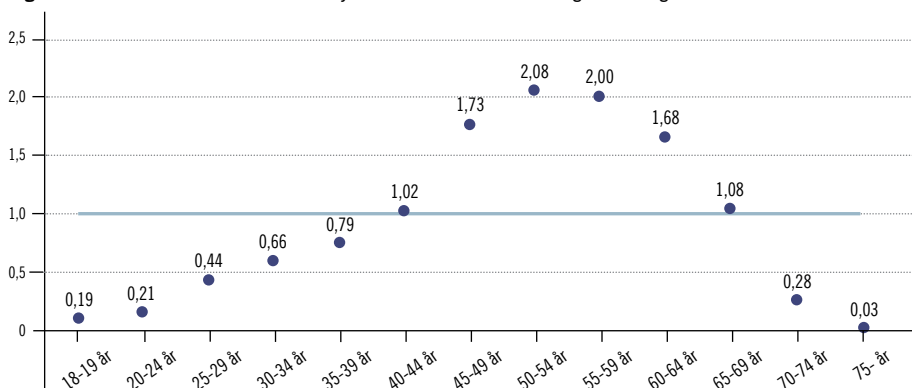
Som det fremgår af figur 3, er størsteparten, næsten 2/3, af kommunalbestyrelsesmedlemmerne imellem 45-64 år, og samtidig udgør samme aldersgruppe ca. 1/3 af vælgerbefolkningen. For de yngste medlemmer af kommunalbestyrelserne er det næsten omvendt. Her udgør de 18-30-årige medlemmer godt 1/20 af de valgte, mens de udgør knap 1/5 af vælgerbefolkningen.

Det skal bemærkes, at årsagen til, at den ældste aldersgruppe, de over 75-årige, udgør så stor en andel af befolkningen, er, at de dækker over langt flere årgange end de øvrige aldersgrupper i figuren.

¹¹ Indenrigsministeriet, Lovbekendtgørelse nr. 1440 af 01/11/2010, *Bekendtgørelse af lov om kommunernes styrelse*.

Hvis man ser på, hvordan andelen af kommunalbestyrelsesmedlemmer er fordelt i forhold til befolkningssammensætningen, så ses det af figur 4, at de yngre aldersgrupper under 30 år er underrepræsenterede, og aldersgruppen over 45-64 år er overrepræsenteret i forhold til deres andele af vælgerbefolkningen.

Figur 4 Forholdet imellem kommunalbestyrelsesmedlemmernes alder og befolkningen.

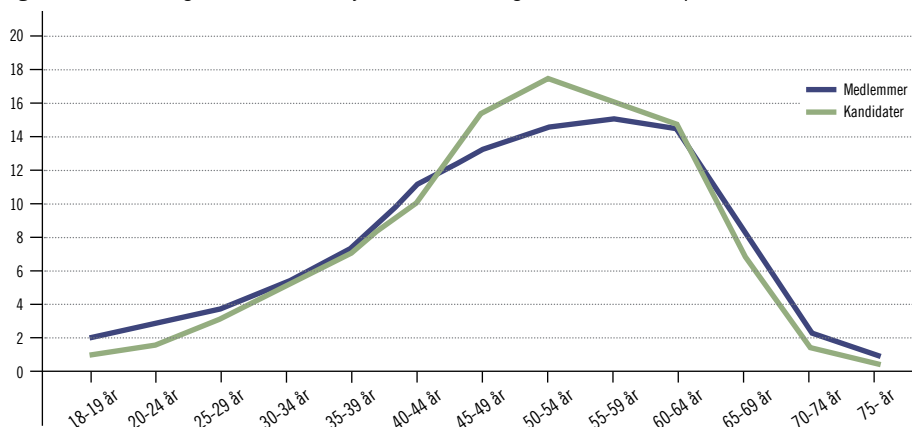


Kilde: Danmarks Statistik.

Denne fordeling kunne skyldes, at der var forholdsvis få kandidater til kommunalbestyrelserne blandt de under 30-årige, og at de som følge heraf heller ikke ville blive valgt.

Det fremgår af figur 5, at langt de fleste af kandidaterne til kommunalbestyrelserne skal findes blandt de 45-64-årige, men også, at forholdsvis flere af de 45-64-årige kandidater bliver valgt ind i kommunalbestyrelserne.

Figur 5 Aldersfordelingen af kommunalbestyrelsesmedlemmer og kandidater – 2009 (pct.).

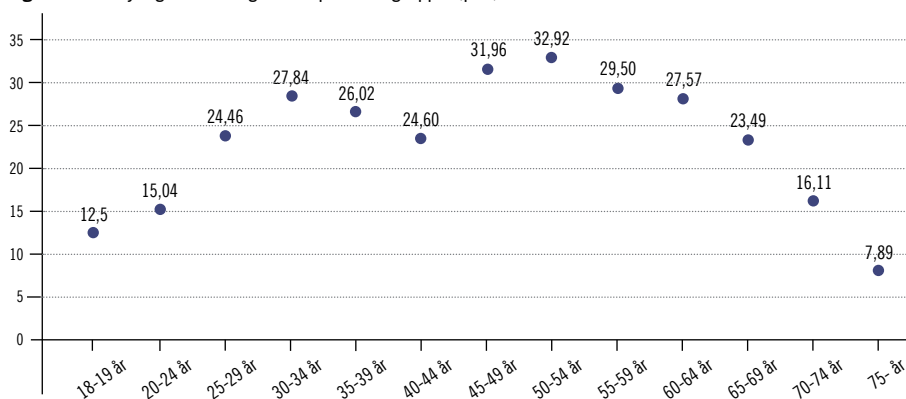


Kilde: Danmarks Statistik.

Der er således færre kandidater blandt de unge under 30 år, og forholdsvis færre af de unge kandidater, der bliver valgt.

Dette forhold imellem andelen af kandidater og andelen af valgte kan udtrykkes som sandsynligheden for at opnå valg. Der er naturligvis mange andre faktorer end blot alderen, der spiller ind her, men hvis vi alene ser på antallet af kandidater i forhold til antallet af valgte medlemmer, fremkommer følgende figur 6:

Figur 6 Sandsynlighed for valg fordelt på aldersgrupper (pct.).



Kilde: Danmarks Statistik.

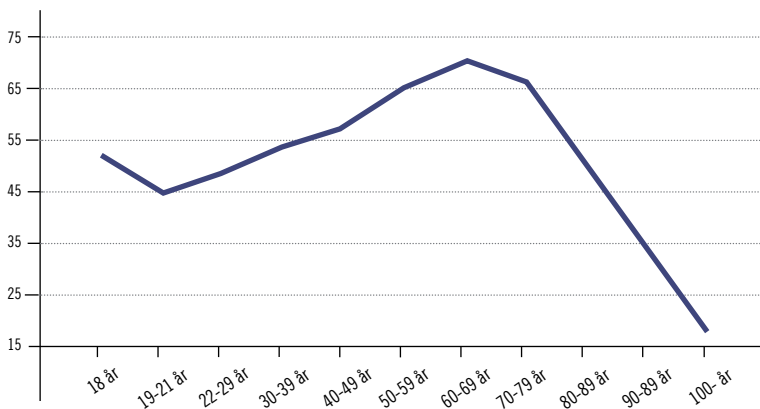
Som det fremgår af figur 6, så er det blot ca. hver syvende af de unge under 24 år, som opnår valg, mens det samme tal er ca. hver tredje kandidat mellem 45-59 år, som bliver valgt. De midaldrende kandidater har således over dobbelt så stor chance for at blive valgt som de unge kandidater.

De unge, som stiller op, har altså også vanskeligere ved at blive valgt end især de midaldrende aldersgrupper.

Generelt fortæller figuren også, at der er en stor interesse for at stille op til kommunalbestyrelserne. Der er således ca. 3,5 gange flere, der stiller op, end der bliver valgt. Det må betragtes som et sundhedstegn for demokratiet, at der er mange, som ønsker at være kommunalbestyrelsesmedlem.

Det turde således fremgå, at kommunalbestyrelserne ikke helt afspejler vælgerbefolkningen. Sammenholdes aldersfordelingen af kommunalbestyrelsesmedlemmer og kandidater med aldersfordelingen i valgdeltagelsen, figur 7, så ses det, at det er de samme aldersgrupper, som fravælger valget, som også i ringe grad er repræsenteret i kommunalbestyrelserne. Det kunne antyde, at de midaldrende stemmer på andre midaldrende, og at kommunalbestyrelsesarbejdet har den største interesse for de veletablerede vælgergrupper.

Figur 7 Valgdeltagelsen fordelt på aldersgrupper – valget 2009 (pct.).



Kilde: Bhatti, Yosef og Hansen, Kasper Møller (2010) "Valgdeltagelsen blandt danske unge", redegørelse (a), udarbejdet til Valgretskommissionen.

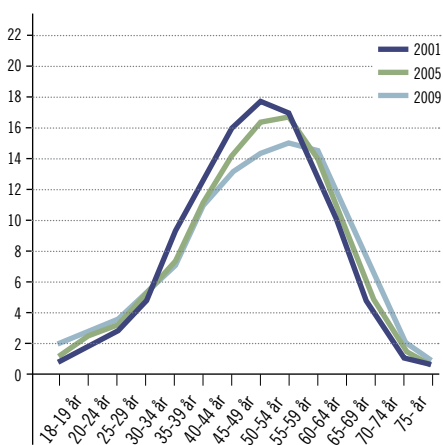
Kommunalvalgene over tid

Spørgsmålet er nu, om der har været en forandring over tid i sammensætningen af kandidaterne og de valgte medlemmer af kommunalbestyrelserne.

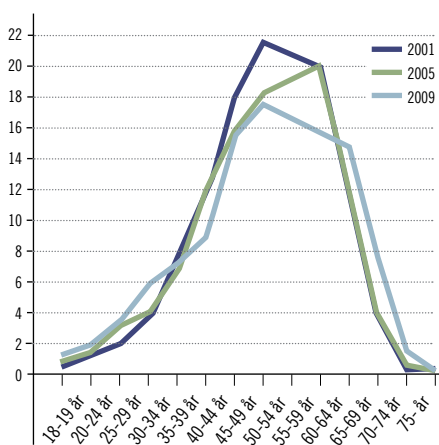
Figur 8 og 9 viser udviklingen i aldersfordelingen på hhv. opstillede kandidater og valgte kommunalbestyrelsesmedlemmer.

Som det fremgår af figur 8, så er der sket en meget svag udjævning i aldersfordelingen blandt kandidaterne, altså flere unge, flere ældre og færre midaldrende stiller op. Ændringen i alderssammensætningen blandt de opstillede afspejles også i nogen grad blandt de valgte medlemmer, som det ses på figur 9. Således er der valgt flere unge, 18-34-årige, ind

Figur 8 Aldersfordelingen af kandidater over tid (pct.).



Figur 9 Aldersfordelingen af valgte over tid (pct.).

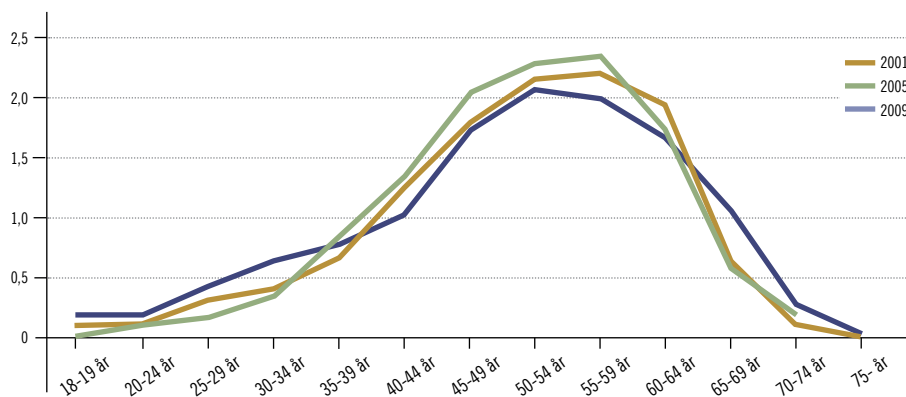


Kilde: Danmarks Statistik.

i 2009 end i både 2001 og 2005. De midaldrende udgør dog stadig en forholdsvis større andel blandt de valgte sammenlignet med deres andel af kandidaterne. Altså er 14,37 procent af kandidaterne de 50-54-årige, mens den samme aldersgruppe udgør 17,34 procent af de valgte.

Den forandrede aldersfordeling over tid af kandidater og medlemmer af kommunalbestyrelserne afspejles på nedenstående figur 10, der viser forholdet imellem kommunalbestyrelsesmedlemmer og vælgerbefolkningen.

Figur 10 Forskydning i aldersfordelingen blandt kommunalbestyrelsesmedlemmer og befolkningen over tid.



Kilde: Danmarks Statistik.

Det ses således, at aldersgrupperne under 39 år og over 65 år har forbedret deres repræsentativitet, mens der er kommet færre mellem 40 og 64 år i kommunalbestyrelserne i løbet af de seneste valg i 2001, 2005 og 2009.

Regionsråd¹²

Ved kommunalreformen i 2007 blev 13 amter i Danmark nedlagt til fordel for 5 nye regioner.

Regionernes opgave består primært i drift af sygehusvæsenet, de regionale trafikselskaber og den regionale erhvervsudvikling.

Regionsrådene i Danmark

Hver region har sit eget regionsråd med 41 medlemmer. Der er faste regelmæssige valg til regionsrådene, som afholdes samtidig med valg til kommunalbestyrelserne.

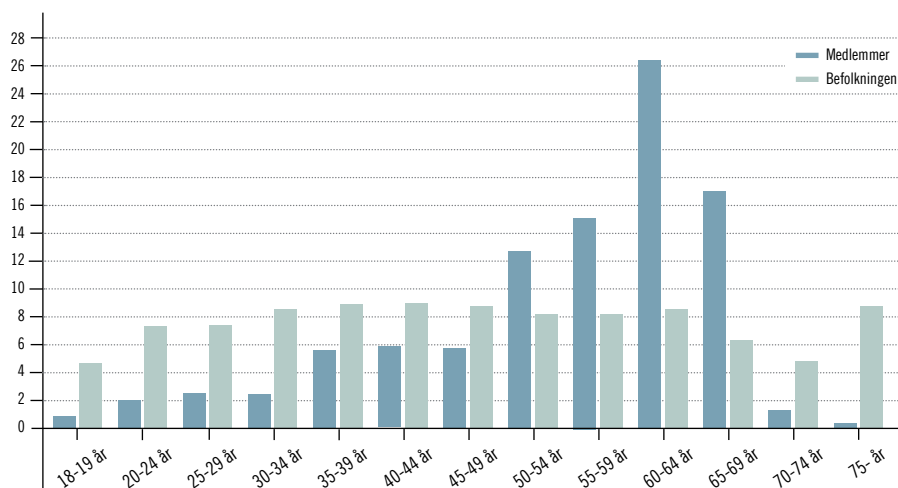
¹² Kilder til det anvendte statistiske materiale: Danmarks Statistik (2006 og 2010): *Statistiske Efterretninger Befolkning og valg: 2006:8 og 2010:4*, Danmarks Statistik, København.

Stemmeprocenten til regionsrådene, og tidligere til amtsrådene, er traditionelt lidt lavere end ved valgene til kommunalbestyrelserne. Det kan i nogen grad undre, da valgene afholdes samtidig. Ved det seneste regionsrådsvalg var stemmeprocenten 65,7, hvilket er et fald på 3,7 procentpoint i forhold til det første valg i 2005.

Regionsrådsvalget 2009

Efter valget i 2009 så fordelingen mellem de 205 valgte medlemmer og vælgerbefolkningen således ud:

Figur 11 Aldersfordelingen i befolkningen og blandt regionsrådsmedlemmerne – valget 2009 (pct.).



Kilde: Danmarks Statistik.

Af figur 11 fremgår det, at ca. 6 procent af regionsrådsmedlemmerne er under 30 år, og at mere end hvert fjerde regionsrådsmedlem er imellem 60 og 64 år. Over 70 procent af regionsrådsmedlemmerne er imellem 50 og 69 år, mens den samme aldersgruppe blot udgør ca. 31 procent af befolkningen.

Ligesom ved kommunalbestyrelserne kunne det tænkes, at denne fordeling skyldtes, at der ikke var nogen under 50 år, som interesserede sig for regionerne og deres arbejde, og at der derfor ikke var nogen yngre kandidater at vælge imellem.

Hvis vi sammenligner aldersfordelingen på kandidater og valgte regionsrådsmedlemmer, så er de fleste af regionsråds kandidaterne også imellem 50 og 69 år, som det fremgår af figur 12. Denne aldersgruppe udgør tilsammen ca. 56 procent af kandidaterne, men altså over 70 procent af de valgte medlemmer.

Sandsynligheden for valg er altså alt andet lige større for denne aldersgruppe end de andre aldersgrupper. Hvis man ser bort fra alder, men blot sammenligner det samlede antal

Figur 12 Aldersfordelingen blandt medlemmer og kandidater til regionsrådene – valget 2009 (pct.).

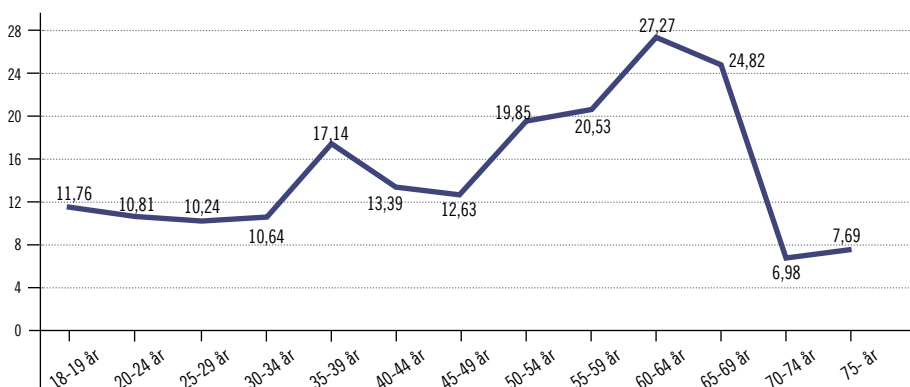

Kilde: Danmarks Statistik.

kandidater med antallet, der skal vælges, så er der generelt 18,59 procent chance for, at man bliver valgt, hvis man stiller op.

Figur 13 sandsynligheden fordelt på aldersgrupper, og her ses det klart, at de 18-34-årige har en langt lavere sandsynlighed for valg end de noget ældre aldersgrupper. Der stilles altså forholdsvis flere yngre kandidater op, end der bliver valgt.

Regionsrådsvalgene i 2005 og 2009

Regionerne blev etableret i forbindelse med kommunalreformen i 2007, og der har derfor blot været afholdt et valg før valget i 2009.

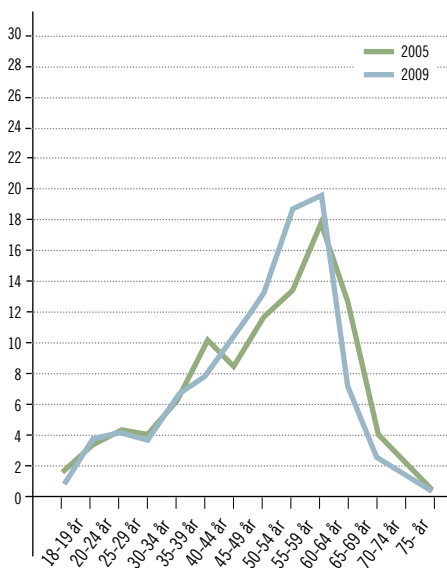
Figur 13 Sandsynlighed for valg fordelt på aldersgrupper – valget 2009 (pct.).


Kilde: Danmarks Statistik.

En sammenligning af aldersfordelingen på både kandidater og valgte regionsrådsmedlemmer i 2005 og 2009 viser, at de ældste aldersgrupper har domineret regionsrådene ved begge valg, og der er en tendens til, at regionsrådsmedlemmerne bliver ældre.

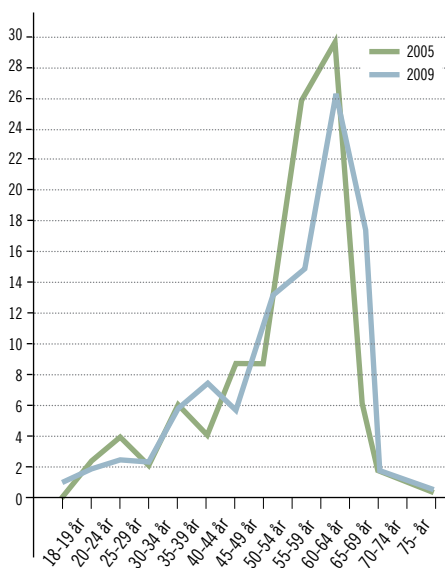
Det er især blandt de midaldrende, der er sket et fald i både andelen af kandidater og andelen af de valgte. Andelen af unge kandidater har været ca. det samme ved begge valg, men ved valget i 2009 blev færre af dem valgt ind, som det fremgår af figur 14 og figur 15.

Figur 14 Aldersfordelingen af kandidater over tid (pct.).



Kilde: Danmarks Statistik.

Figur 15 Aldersfordelingen af valgte over tid (pct.).



Kilde: Danmarks Statistik.

Folketinget¹³

Folketinget er den øverste folkevalgte forsamling i Danmark. Af dens 179 medlemmer vælges 175 i Danmark, og de resterende 4 vælges i Grønland og på Færøerne.

Folketinget er den eneste lovgivende myndighed, hvorfor andre myndigheder og administrative niveauer alene kan vedtage regler efter Folketingets delegation af kompetence.

Der afholdes valg til Folketinget mindst hvert fjerde år, der kan dog forekomme valg i utide. Det er den til enhver tid siddende statsminister, der afgør, hvornår der skal være nytvalg til Folketinget.¹⁴

¹³ Kilder til det statistiske materiale: Indenrigs- og Sundhedsministeriet (2003): "Folketingsvalget den 20. november 2001", København.; Indenrigs- og Sundhedsministeriet (2006): "Folketingsvalget den 8. februar 2005", København.; Indenrigs- og Socialministeriet: "Folketingsvalget den 13. november 2007", København. Samt Danmarks Statistik (www.dst.dk).

¹⁴ Danmarks Riges Grundlov.

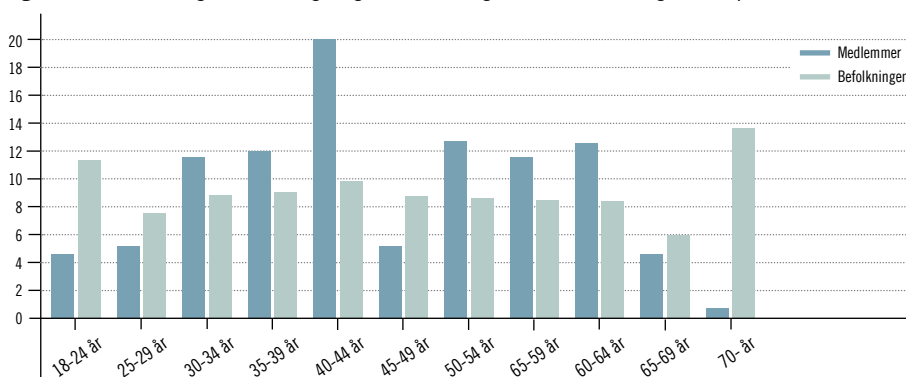
Folketingsvalget i 2007

Traditionelt har valgdeltagelsen til Folketinget været høj og højere end øvrige offentlige valg.

Stemmemprocenten var ved folketingsvalget 2007 på 86,6 procent, hvilket var en stigning på 2,1 procentpoint sammenlignet med valget i 2005.

Den relative aldersfordeling af folketingsmedlemmerne efter valget sammenlignet med befolkningen fremgår af figur 16.

Figur 16 Aldersfordelingen i befolkningen og blandt folketingsmedlemmerne – valget 2007 (pct.).



Kilde: Danmarks Statistik og Indenrigs- og Socialministeriet.

Sammenlignet med de samme opgørelser for kommunalbestyrelserne og regionsrådene er fordelingen af folketingsmedlemmerne efter alder noget mere jævn på alle aldersgrupper, og overrepræsentationen blandt de midaldrende og ældre er ikke i samme grad udtalt i Folketinget.

Således var knap halvdelen af Folketingets medlemmer mellem 40 og 59 år, og ca. en tredjedel mellem 18 og 39 år efter sidste valg i 2007. Dermed er der også en bedre overensstemmelse imellem befolkningens sammensætning og Folketingets sammensætning efter alder, hvor 77 procent af Folketingets medlemmer er under 60 år, og det samme tal for befolkningen som helhed er 71 procent.

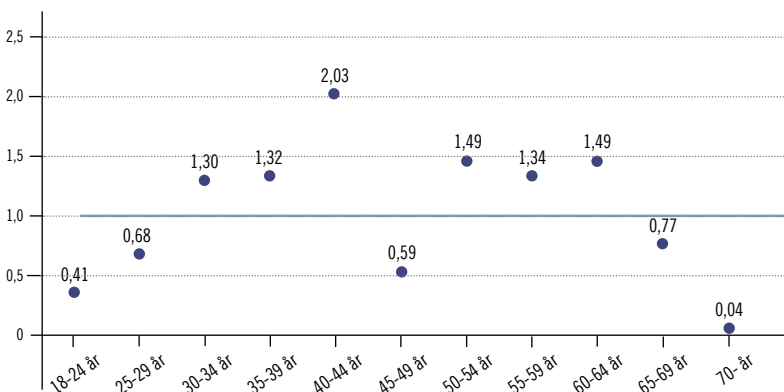
Som det fremgår af tabel 1, så er Folketingets medlemmer generelt yngre end især regionsrådene, men også kommunalbestyrelserne.

Tabel 1 Aldersfordeling (pct.).

	18-39 år	40-59 år	60- år
Kommunalbestyrelserne (2009)	18	59	23
Regionsrådene (2009)	14	41	45
Folketinget (2007)	33	49	18

Denne mere jævne aldersmæssige fordeling i Folketinget ses også på figur 17, der dog også viser, at de helt unge og ældste er dem, der er mest underrepræsenteret.

Figur 17 Forholdet imellem folketingsmedlemmernes og befolkningens alderssammensætning – valget 2007.

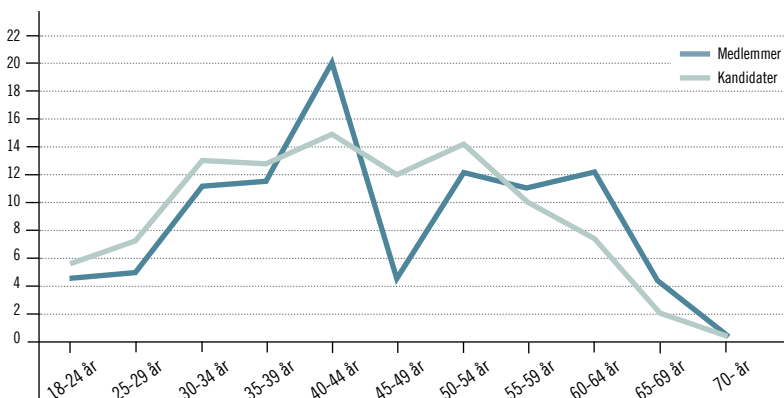


Kilde: Indenrigs- og Socialministeriet.

Den mere jævne fordeling aldersmæssigt kan i nogen grad tilskrives færre kandidater i de ældste aldersgrupper til Folketinget. Som det fremgår af figur 18 herunder, så er der en væsentligt større andel folketingskandidater blandt de 30-54-årige end i de yngre og ældre aldersgrupper.

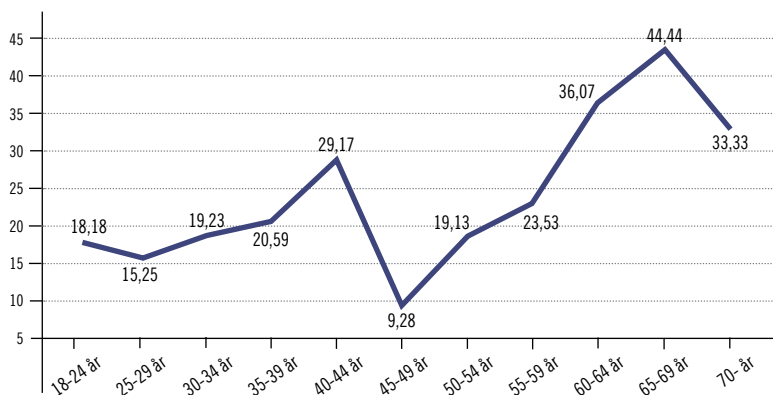
Samtidig giver den mindre andel af kandidater over 60 år en større sandsynlighed for at blive valgt, som det ses nedenfor i figur 19. Tilsvarende ses det samme mønster som for både kommunalbestyrelser og regionsråd, om end i mindre udtalt grad, at jo ældre en kandidat er, jo større er sandsynligheden for at blive valgt.

Figur 18 Aldersfordelingen af kandidater og valgte – valget 2007 (pct.).



Kilde: Indenrigs- og Socialministeriet.

Figur 19 Sandsynlighed for valg fordelt på aldersgrupper – valget 2007 (pct.).



Kilde: Indenrigs- og Socialministeriet.

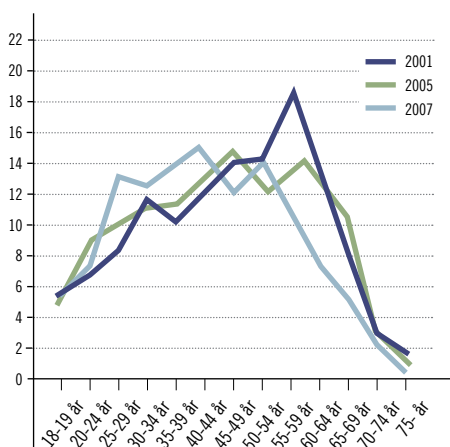
Folketingsvalgene over tid

Hvis man ser på aldersfordelingen af både kandidater og valgte folketingsmedlemmer gennem de seneste tre valg siden 2001, så får vi de to nedenstående figurer af fordelingen af folketingskandidater og folketingsmedlemmer efter valgene.

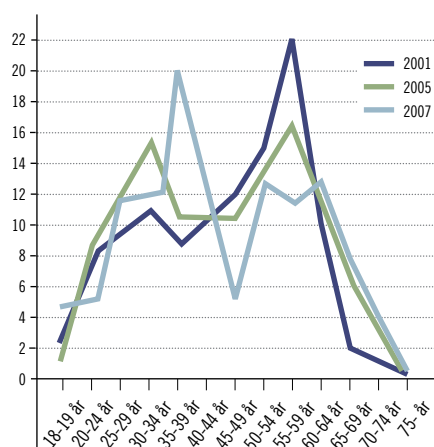
Der kan i figurerne 20 og 21 spores en tendens til et generationsskifte blandt medlemmerne af Folketinget. Således udgjorde de 55-59-årige i 2001 knap 22 procent af Folketingets medlemmer, mens de i 2007 udgjorde knap 12 procent. I samme periode er andelen af de 40-44-årige steget fra godt 8 procent til godt 20 procent.

Umiddelbart er de yngste medlemmer af Folketinget også blevet lidt yngre. Ved alle tre valg har de 18-29-årige udgjort ca. 10 procent af Folketinget, men ved det seneste valg

Figur 20 Aldersfordelingen af kandidater over tid (pct.).



Figur 21 Aldersfordelingen af valgte over tid (pct.).



Kilde: Indenrigs- og Sundhedsministeriet og Indenrigs- og Socialministeriet.

er der sket en lille tilbagegang for de 25-29-årige og samtidig en tilsvarende fremgang for de 18-24-årige.

Samtidig ses der heller ikke den samme kontinuerte skæve aldersfordeling blandt både kandidater og valgte, som der ses ved kommunalvalgene. Foryngelsen er især sket fra valget i 2005 til 2007 af både kandidater og medlemmer.

Opsamling

Gennemgangen af aldersfordelingen blandt medlemmerne af de folkevalgte forsamlinger i Danmark giver generelt et billede af, at det for størsteparten er de midaldrende, som varetager borgernes samlede interesser i forsamlingerne.

Der er dog nogle forskydninger, som i nogen grad afspejler de forskellige aldersgruppers politiske interesse. Der er således forholdsvis flere unge i Folketinget end i både menighedsråd, kommunalbestyrelser og regionsråd. Det kendes fra tidligere undersøgelser, at de yngre i højere grad interesserer sig for national og international politik frem for lokal og regional politik, som det ses af tabel 2:

Tabel 2 Interesse efter politikniveau og alder (pct.).

	16-25 årige	+26- årige
International politik	77	67
National politik	95	88
Lokal politik	67	82

Kilde: Gallup for Valgretskommissionen, 2010.

Overordnet er der dog væsentligt færre unge, som er engageret i det formelle repræsentative demokrati end ældre aldersgrupper.

Menighedsråd

Menighedsrådene har som folkekirkens formelle demokratiske repræsentation kun interesse for et fåtal af folkekirkens medlemmer, der i 2008 udgjorde ca. 83 procent af alle danskere.

I løbet af de seneste 20 år er menighedsrådene generelt set blevet ældre. Der er i datamaterialet ikke belæg for at sige, at det er de samme personer, som var medlem for 20 år siden, som fortsat er det. Men det er nærliggende at konkludere om ikke andet, så at menighedsrådene formår at skabe interesse og aktiviteter for samme aldersgrupper som dem selv, og deraf følger den selvforstærkende effekt, at ældre tiltrækker ældre.

Kommunalbestyrelser

Kommunalbestyrelsesmedlemmerne udgøres for den største del af midaldrende mænd og kvinder. Der kan dog ses en stigende interesse hos unge for at stille op. Der har således været en stigende andel af kommunalbestyrelseskandidater under 30 år i løbet af de seneste ti år.

Denne stigende interesse afspejles også i, at sandsynligheden for, at unge kandidater

under 30 år opnår valg, har været stigende, fra gennemsnitlig ca. 11 procent i 2001 til ca. 17 procent i 2009. Sandsynligheden for valg er især steget for aldersgruppen 25-29 år.

Regionsråd

De to eneste afholdte regionsrådsvalg peger på, at det i høj grad er meget erfarne politikere, som bliver valgt. Det kan være nærliggende at pege på, at det er afgående kommunalbestyrelsesmedlemmer, som har fortsat deres politiske karriere i regionsrådene. Aldersforskydningen fra valget i 2005 til 2009, hvor regionsrådene blev 'ældre', tyder på, at der var genvalg til mange af de siddende kandidater.

Folketinget

Folketinget er den forsamling af de fire gennemgåede, som har den største andel af medlemmer under 30 år. Igennem de seneste ti år har der været ca. 10 procent af folketingsmedlemmerne, som var under 30 år, da de opnåede valg. Efter valget i 1998 var det blot ca. fire procent.

Litteratur

Danmarks Statistiks Statistikbank på www.dst.dk for baggrundsdata om befolkningen mv.

Danmarks Statistik (2002): '*Statistiske Efterretninger 2002:13 –Valgene til kommunalbestyrelser og amtsråd 20. november 2001*', Danmarks Statistik, København.

Danmarks Statistik (2006): '*Statistiske Efterretninger 2006:8 –Valgene til kommunalbestyrelser og regionsråd 15. november 2005*', Danmarks Statistik, København.

Danmarks Statistik (2010): '*Statistiske Efterretninger 2010:4 –Valgene til kommunalbestyrelser og regionsråd 17. november 2009*', Danmarks Statistik, København.

Indenrigs- og Sundhedsministeriet (2003): '*Folketingsvalget den 20. november 2001*', Indenrigs- og Sundhedsministeriet, København.

Indenrigs- og Sundhedsministeriet (2006): '*Folketingsvalget den 8. februar 2005*', Indenrigs- og Sundhedsministeriet, København.

Indenrigs- og Socialministeriet (2009): '*Folketingsvalget den 13. november 2007*', Indenrigs- og Sundhedsministeriet, København.

Rasmussen, Steen Marquard (red.) (2008): '*Menighedsrådsvalgets betydning og tilslutning*', skriftserien: Perspektiv på folkekirken nr. 1, Landsforeningen af Menighedsråd, Sabro.

Rasmussen, Steen Marquard (2009): '*Notat – Aldersfordelingen i menighedsrådene*', Landsforeningen af Menighedsråd, Sabro.