

## Unge valgdeltagelse – Europa-Parlamentsvalg

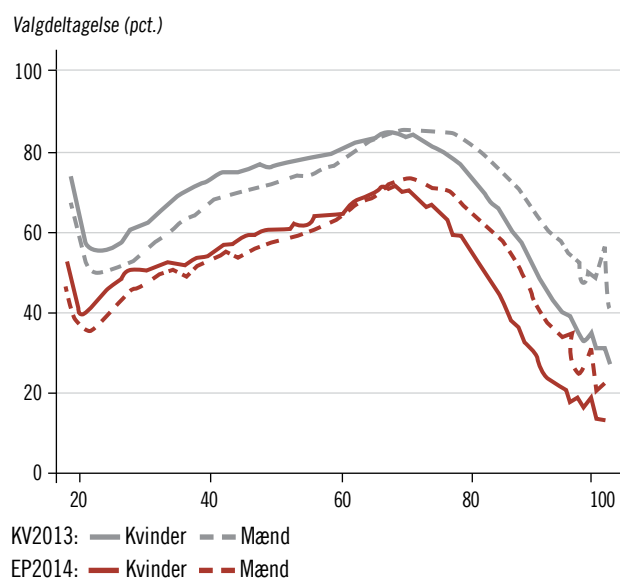
Væsentligt færre unge stemmer ved Europa-Parlamentsvalg end ved øvrige valg, viser ny forskning baseret på danskernes deltagelse ved seneste valg. Især unge mænd og nydanskere halter bagefter, når det handler om at sætte kryds. Forældrenes stemmeprocent, uddannelse og de unges demokratiske selvtillid er afgørende for de unges demokratiske deltagelse, lyder forklaringen fra forskerne.

Unge valgdeltagelse halter fortsat gevaldigt efter landsgennemsnittet. Det viser en undersøgelse af valgdeltagelsen ved Europa-Parlamentsvalget i 2014. Selvom Europa-Parlaments-

valg typisk ikke trækker så mange danskere til stemmeurnerne som kommunalvalg og folketingsvalg, så er danskernes valgdeltagelse højere end i resten af EU (56,3 procent mod 43,3 procent). Blandt de 19-21-årige stemte imidlertid kun 39,4 procent – altså et godt stykke under både det danske og det europæiske gennemsnit, og det giver grund til opmærksomhed på netop de unges valgdeltagelse.

Valgdeltagelsen ved Europa-Parlamentsvalg har historisk ligget omkring 50 procent, hvor den til sammenligning ligger omkring 85 procent til folketingsvalg og 70 procent til kommunalvalg.

**FIGUR 1: VALGDELTADELSE VED KV2013 OG EP-VALG 2014 FORDELT PÅ KØN OG ALDER**



### Unge mænd halter bagefter

Figur 1 viser valgdeltagelsen for Europa-Parlamentsvalget fordelt på alder og køn. Valgdeltagelsen falder meget fra de 18-årige til de lidt ældre unge, hvorefter valgdeltagelsen stiger jævnt frem til 60-års-alderen, illustrerer graferne. Bemærkelsesværdigt er det, at samme billede tegnede sig for kommunalvalget i 2013, blot med en valgdeltagelse der gennemsnitligt var 15,6 procentpoint højere. Alders- og kønsfordelingen i valgdeltagelsen ved Europa-Parlamentsvalget følger overordnet set samme mønster som ved kommunalvalget, dog er der en iøjnefaldende tendens til, at der er endnu færre unge end ældre, der stemmer ved Europa-Parlamentsvalget.

**Kilde:** Bhatti, Yosef et al. (2014) "Hvem stemte til EP-Valget 2014?", Københavns Universitet, København.

**TABEL 1: 18-21-ÅRIGES VALGDELTADELSE OPDELT EFTER MOR/FARS VALGDELTADELSE OG OM DEN UNGE BOR MED SIN MOR/FAR**

Bo-forhold	med ingen Pct.	med mor Pct.	med far Pct.	med begge Pct.
Ingen stemmer	15,6	9,0	9,6	8,4
Mor stemmer	34,9	53,8	25,6	55,6
Far stemmer	25,4	18,6	44,0	42,3
Begge stemmer	49,3	67,1	61,1	68,4

**Note:** Bor med ingen = bor hverken med mor eller far

**Kilde:** Bhatti, Yosef et al. (2014) "Hvem stemte til EP-Valget 2014?", Københavns Universitet, København.

Ved begge valg halter de unge mænd tydeligt bagefter i forhold til kvinderne, når det gælder stemmeprocenten, hvilket er en potentiel demokratisk udfordring.

Det er væsentligt at have fokus på, at de unge mænds valgdeltagelse er lavere end de unge kvinders, så de unge mænd ikke bliver yderligere koblet af det repræsentative demokrati og ikke mindst for at sikre, at forskellen mellem kønnene ikke bliver større.

De unge stemmer mindre end de voksne. Det ser vi på figur 1, når vi ser bort fra de 18-årige, hvor faktorer som socialisering i hjemmet og første valghandling er medvirkende til en højere valgdeltagelse. De 19-21-årige ligger således 29,6 procentpoint under de 60-69-årige, der er aldersgruppen med den højeste stemmeprocent. Først i 40-årsalderen når valgdeltagelsen op på landsgennemsnittet, hvilket vil sige, at de unges stemme er relativt svag i Europa-Parlamentsvalget.

### Forældres betydning for valgdeltagelse

Forældrene har stor indflydelse på unges valgdeltagelse. For de 18-21-årige, der bor med begge forældre, som begge stemmer, er valgdeltagelsen på 68,4 procent, mens den er helt nede på 8,4 procent for unge, hvor ingen af forældrene stemmer. Der ligger altså en stærk normdannelse i familien omkring det at deltage i valghandlinger. Umiddelbart er det morens valgdeltagelse, der har størst betydning for de unge. Hvis de unge bor med deres mor, og hun stemmer, er stemmeprocenten på 53,8, mens den er på 44 procent, hvis de bor med deres far, og han stemmer. Dette kan vi udlede af tabel 1.

Forklaringen på den stærke sammenhæng mellem unge og forældres valgdeltagelse kan findes i, at valgdeltagelse ikke kun er en individuel handling, som den enkelte unge foretager. Valgdeltagelse er en del af en stærk socialisering fra familie og venner. Det er derfor ikke kun forældrene, der påvirker, om de unge bliver aktive vælgere. Gennem uddannelse og arbejde er der mulighed for, at andre faktorer såsom venner og netværk kan kompensere for den manglende primære socialisering i hjemmet til at stemme.<sup>1</sup> Det er forklaringen på en næsten dobbelt så høj valgdeltagelse – 15,6 procent – blandt udeboende unge, hvis forældre ikke stemmer, sammenlignet med tilsvarende gruppe hjemmeboende unge, hvor forældrene heller ikke stemmer.

### Uddannelse øger valgdeltagelsen

Uddannelsesniveau er også en vigtig faktor for stemmeprocenten. Jo højere uddannelsesniveau, desto større valgdeltagelse. Dette kan både forklares med den socialisering, der foregår i de netværk, den unge færdes i på sin uddannelse, men også i den generelle dannelse og mødet med samfundsfaglige problemstillinger på de videregående uddannelser.

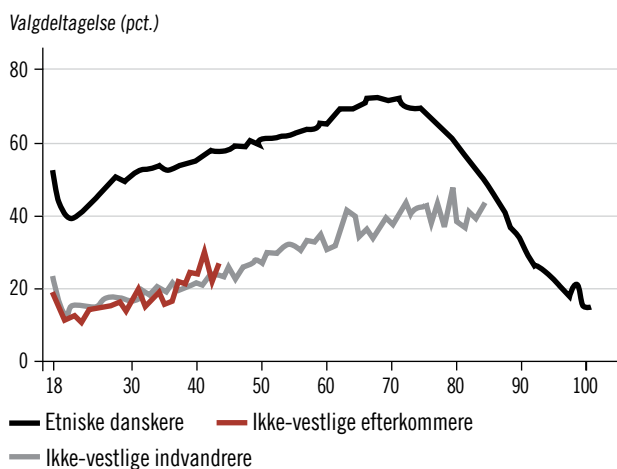
En anden væsentlig faktor er etnisk baggrund. Generelt er der en markant lavere valgdeltagelse blandt nydanskere og nydanske unge end blandt etniske danskere og etnisk danske unge. Forskellen mellem ikke-vestlige efterkommere og etnisk danske unges valgdeltagelse under 30 år er på 31 procentpoint, se figur 2. En forklaring kan være sammenhængen mellem forældrenes valgdeltagelse og unges valgdeltagelse, for også de ikke-vestlige forældres valgdeltagelse ligger væsentlig under valgdeltagelsen for etniske danskere.

Af figur 2 ser vi klart, at der kun er små forskelle i valgdeltagelsen for unge ikke-vestlige efterkommere og ikke-vestlige indvandrere. At både indvandrere og efterkommere har lav valgdeltagelse tyder derfor på, at det danske skolesystem ikke har formået at skabe en ny stærk kulturel norm for valgdeltagelse blandt efterkommere.

De unge nydanskere valgdeltagelse er altså markant lavere end etniske danskere. Derfor må valg-socialiseringen af denne målgruppe være i fokus fremadrettet. Selvom de unge nydanskere er vokset op i et dansk skolesystem, så betyder det ikke, at deres valgdeltagelse i Europa-Parlamentsvalget er højere i forhold til nydanskere, der ikke er vokset op i Danmark. Skolesystemets dannelse til valgdeltagelse er derfor ikke nok til at trække denne gruppe unge til stemmeboksen.

1. Christakis, N.A. & Fowler, J.H. (2009) "Connected. The surprising Power of Our Social Networks and How They Shape Our Lives". New York: Little, Brown and Company. Bhatti, Y. & Hansen, K.M. (2012) in Journal of Elections, Public Opinion and Parties: "Leaving the Nest and the Social Act of Voting: Turnout among First-Time Voters", London, Elections, Public Opinion and Parties specialist group.

**FIGUR 2: VALGDELTADELSEN FORDELT PÅ ALDER OG ETNICITET**



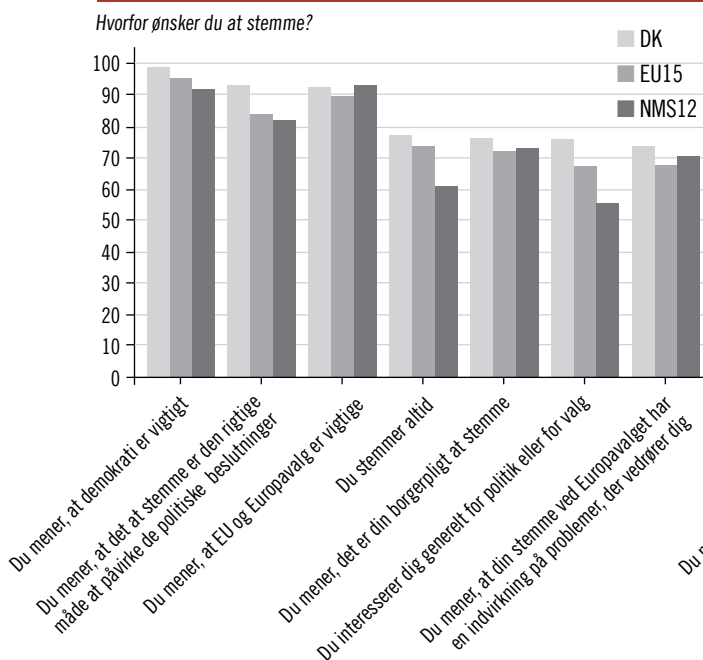
Valgdeltagelsen ved EP-Valget 2014 fordelt på alder for etniske danskere, ikke-vestlige indvandrere og ikke-vestlige efterkommere. Figuren viser, at både unge indvandrere og unge efterkommere har markant lavere valgdeltagelse end etniske danskere. Selvom efterkommerne har gået i danske skole, er det altså ikke lykket at etablere en ny stærk kulturel norm for at deltage i det repræsentative demokrati.

**Kilde:** Bhatti, Yosef et al. (2014) "Hvem stemte til EP-Valget 2014?", Københavns Universitet, København.

### Danske unge i et europæisk perspektiv

Valgdeltagelsen i Danmark er over EU gennemsnittet ved Europa-Parlamentsvalg, men der er væsentlige forskelle på de unges begrundelser for at stemme eller blive væk fra valghandlingen. Figur 3 og 4 viser interessante forskelle i unges begrundelser for at stemme/ikke stemme i henholdsvis Danmark, de 15 gamle EU lande inklusiv Danmark (EU15) og de nye 12 EU lande (NMS12).

**FIGUR 3: UNGES BEGRUNDELSE FOR AT STEMME**



**Kilde:** Eurobarometer Flash 375, maj 2013.

Størstedelen af de unge i Danmark (98,2 procent) og EU15 (94,9 procent) lægger vægt på demokratiet som den vigtigste grund til at stemme, mens 93 procent af de unge fra NMS12 angiver EU og Europa-Parlamentsvalgets vigtighed som den væsentligste grund til at stemme.

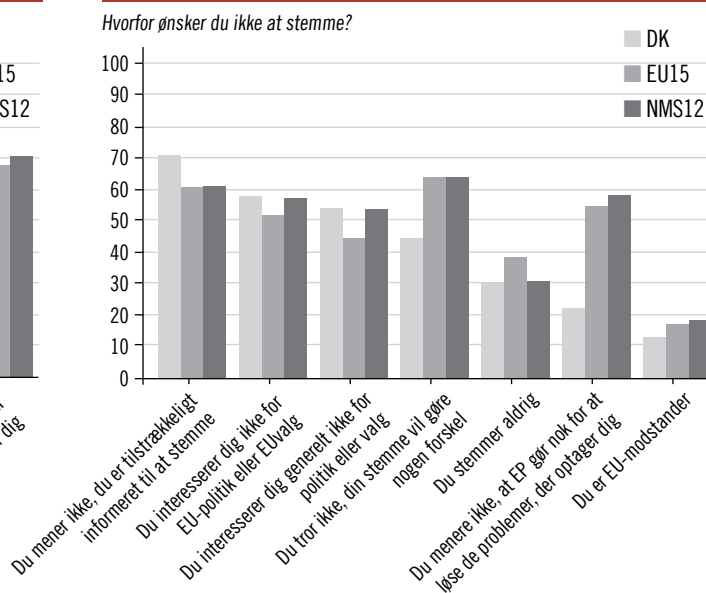
### Opbyg unges demokratiske selvtillid

Forskellen er betydeligt større, når det kommer til argumenter for ikke at stemme. Tallene viser, at selvom de danske unge har stor tiltro til demokratiet, den demokratiske deltagelse og effekten af at stemme, så er deres demokratiske selvtillid er lav. Deres lave tiltro til egen viden om EU og Europa-Parlamentsvalget er en barriere for at deltage i valghandlingen.

71,4 procent af de danske unge vil ikke stemme, fordi de ikke synes, de har nok information. De unge i EU15 (64,3 procent) og NMS12 (64 procent) vil derimod ikke stemme, fordi de ikke tror, at deres stemme gør en forskel. Dette tal er kun 45,1 procent for danske unge.

Manglende viden er den primære begrundelse for ikke at stemme hos unge danskere, påpeger således Eurobarometerundersøgelsen fra 2013. Kommunikation om EU og Europa-Parlamentsvalget må derfor være en vigtig faktor for at få de unge til at stemme. Men samtidig skal de unges tro på egen dømmekraft og viden også styrkes, så de udlever deres store tro på demokratiet og vigtigheden af at stemme.

**FIGUR 4: UNGES BEGRUNDELSE FOR IKKE AT STEMME**



**Kilde:** Eurobarometer Flash 375, maj 2013.

