

Redegørelse

DEN DANSKE BEFOLKNINGSUDVIKLING SIDEN 1953

Af: Otto Andersen, cand. polit.



VALGRETSKOMMISSIONEN

Uddrag fra:

Demokrati for fremtiden – Valgretskommissionens betænkning om unges demokratiske engagement

Valgretskommissionen

c/o DUF – Dansk Ungdoms Fællesråd • Scherfigsvej 5 • 2100 København Ø

duf@duf.dk • www.valgretskommissionen.dk

ISBN: 978-87-87486-15-6

December 2011

Den danske befolkningsudvikling siden 1953

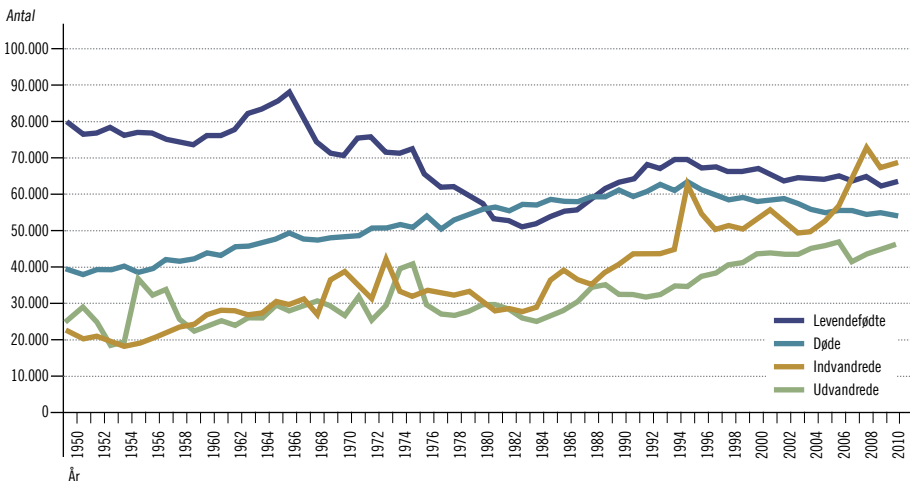
Ved valgretsalders ændring i 1953 fra 25 til 23 år var den danske befolkning på 4,37 mio. indbyggere. I 1978, hvor valgretsalders blev nedsat til 21 år, var befolkningstallet vokset til 5,10 mio. I 2010 er befolkningstallet 5,54 mio. Den samlede tilvækst mellem 1953 og 2010 er således på 1,17 mio. indbyggere, en vækst på omkring 27 pct.

I dette afsnit beskrives hovedtrækkene ved denne udvikling med hovedvægt på årstallene 1953, 1978 og 2010. Endelig beskrives udviklingen indtil 2050 ud fra den seneste befolkningsfremskrivning fra Danmarks Statistik.

1. Hovedtræk ved befolkningsudviklingen siden 1953

Befolkningstilvækstens komponenter består af levendefødte, døde, indvandrede og udvandrede. Der er sket betydelige ændringer i disse komponenter over perioden. Udviklingen ses af fig. 1 og fig. 2.

Figur 1 Befolkningens bevægelser.



1.1 Levendefødte

I 1953 blev der født 78.261 levendefødte børn, hvilket svarer til en samlet fertilitet på 2.595 børn. Samlet fertilitet viser, hvor mange børn 1.000 kvinder vil føde, dersom de føder aldersmæssigt som i det pågældende år (her 1953) og forudsat, at ingen af kvinderne afgår ved døden før deres 50. år.

Det største fødselstal efter 1953 er observeret i 1966 med 88.332 levendefødte og en samlet fertilitet på 2.615. Herefter er fertiliteten faldet frem til 1983, hvor antal levendefødte var 50.822 svarende til en samlet fertilitet på 1.377. Faldet hænger væsentligt sammen med indførelsen af fri abort og fremkomsten af sikre præventionsmidler. Den samlede fertilitet skal være på over 2.100 børn (reproduktionsgrænsen), dersom fødselsoverskuddet (antal levendefødte minus antal døde) på længere sigt skal være positivt. Et niveau på 1.377 er således langtfra tilstrækkeligt til at sikre et sådant overskud. Siden 1983 er antallet af levendefødte steget og var i 2010 på 63.411 og en samlet fertilitet på 1.875, som fortsat er under reproduktionsgrænsen. Stigningen siden 1983 er fortrinsvis sket ved, at de i fertilitetsmæssig henseende ældre kvinder har fået flere børn.

1.2 Døde

I 1953 var antallet af dødsfald på 39.350, i 1978 på 52.864 og i 2010 på 67.437.

Stigningen skyldes først og fremmest, at befolkningen er vokset i størrelse, og at alderssammensætningen er ændret markant. Befolkningen er blevet ældre. Da dødeligheden stiger med alderen, vil flere ældre og gamle betyde, at antallet af dødsfald stiger og det uanset, at middellevetiden er steget.

Middellevetiden var 69,8 år for mænd og 72,6 år for kvinder i begyndelsen af 1950'erne. I slutningen af 1970'erne var middellevetiden steget til 71,3 år for mænd og 77,4 år for kvinder. I 2009/2010 var middellevetiden på 77,1 år for mænd og 81,2 år for kvinder.

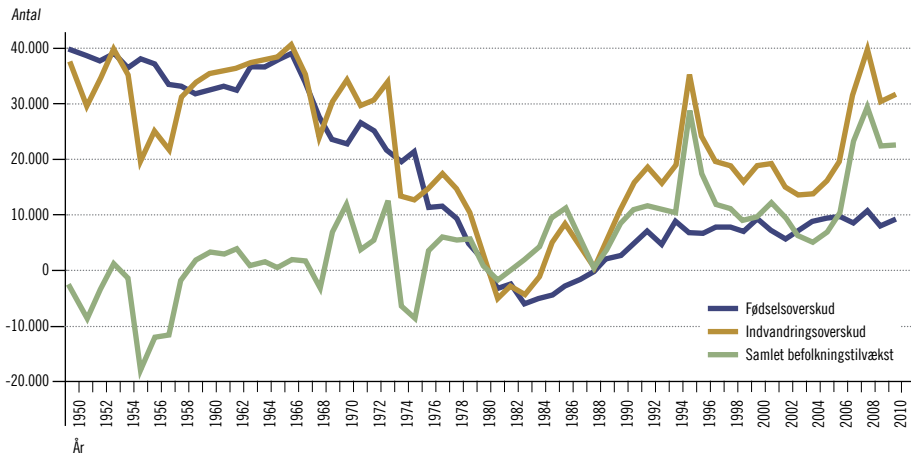
Udviklingen har været meget diskuteret, idet den danske dødelighed ikke er faldet (middellevetiden er ikke steget) så meget som i de lande, Danmark normalt sammenligner sig med. I 1970 var der kun 4 lande, der havde en højere middellevetid end danske mænd. I 2006 var det 15 lande. Udviklingen for danske kvinder har været endnu mere ugunstig. I 1970 var der 7 lande med en højere middellevetid, og i 2006 var det 18 lande.

Efter ganske mange år med stagnation i middellevetidsudviklingen er det gået bedre de seneste år 10 år, og kvindernes middellevetid er nu over 80 år.

1.3 Fødselsoverskuddet

Differensen mellem antal levendeføde og antal døde er fødselsoverskuddet eller den såkaldte naturlige befolkningstilvækst jf. fig. 2.

I 1953 var overskuddet på 38.911, og det var faldet til 9.172 i 1978. I 1980'erne var der ligefrem nogle år med et negativt fødselsoverskud. Siden er det steget, væsentligst som en konsekvens af det stigende fødselstal. I 2010 var overskuddet på godt 9.000.

Figur 2 Befolkningstilvækstens komponenter 1953 til 2010.

1.4 Ind- og udvandring

Antallet af indvandring til Danmark og antallet af udvandring fra Danmark varierer betydeligt med de internationale konjunkturer og kriser.

Fra et indvandringsniveau på omkring 20.000 (19.252 i 1953) er antallet af indvandrede steget over årene og har i de seneste år været så højt som 60-70.000. Danmark har ændret sig fra et udvandringsland til et indvandringsland. I begyndelsen foregik vandringerne stort set mellem de nordiske lande, Tyskland, USA og Canada samt i tiltagende grad Storbritannien. I slutningen af 1960'erne er der sket en ændring i vandringsmønstret. Højkonjunkturerne medførte en øget efterspørgsel efter arbejdskraft, og arbejdskraften blev hentet fra nye lande såsom det daværende Jugoslavien, Tyrkiet og Pakistan.

1.5 Befolkningstilvæksten

I 1950'erne og 1960'erne var det først og fremmest fødselsoverskuddet, der bidrog til den positive befolkningstilvækst. Efter at fødselstallet begyndte at falde, har indvandringsoverskuddet været den væsentlige komponent bag befolkningstilvæksten. Bortset fra begyndelsen af 1980'erne har den samlede tilvækst til den danske befolkning været positiv.

2. Udviklingen i aldersfordelingen

Aldersfordelingen påvirkes af udviklingen i de under afsnit 1 nævnte demografiske komponenter. Det er specielt udviklingen i fødselstallet, der påvirker aldersfordelingen, idet en stigning eller et fald først og fremmest påvirker de yngste aldersklasser. Indvirkningen

på aldersfordelingen af et dødelighedsfald er mindre, idet et sådant fald normalt vil påvirke alle aldersklasser. Ind- og udvandring påvirker specielt de aldersklasser, hvor vandringshyppighederne er størst, fortrinsvis de yngre grupper.

2.1 Perioden 1953 til 2010

Af tabel 1 ses virkningen af fertilitetsfaldet meget tydeligt. Aldersgruppen 0-9 år, som i 1953 udgjorde 18,7 pct., var faldet til 11,8 pct. i 2010, svarende til et fald på omkring 116.000 personer. Udviklingen er desuden præget af en meget stor stigning i andelen af ældre og gamle personer. Gruppen af personer over 65 år er steget fra 9,5 pct. i 1953 til 16,6 pct. i 2010, svarende til over en halv mio. personer. Andelen af erhvervsaktive i alderen 25-59 år er stort set uændret omkring 45 pct., der dog svarer til en absolut stigning på 557.000 personer som følge af den almindelige befolkningstilvækst.

Den danske befolkning er således blevet ældre igennem den næsten 60-årige periode.

2.2 Den fremtidige befolkningsudvikling 2011 til 2050

Danmarks Statistik og DREAM udgiver årligt en befolkningsfremskrivning baseret på den seneste udvikling i fertilitet, dødelighed og vandringer og på et skøn over den fremtidige udvikling i disse komponenter. Den seneste fremskrivning vedrører perioden 2011 til 2050.

Fertiliteten forudsættes at være stort set uændret i perioden med en samlet fertilitet på 1.900 for kvinder med dansk oprindelse. Middellevetiden forudsættes at stige for mændenes vedkommende fra 77,1 år til 84,9 år og for kvindernes vedkommende fra 81,2 år til 87,1 år. Skønnet over ind- og udvandring er baseret på den seneste udvikling.

Den danske befolkning forventes at vokse fra 5,54 mio. indbyggere i 2010 til 6,15 mio. i 2050 – en stigning på omkring 11 procent.

Det mest markante træk ved befolkningsudviklingen er, at der i 2044 skønnes at være mere end en halv million flere personer over 65 år, end der er i dag, jf. tabel 1 og tabel 2. Væksten er stærkest i starten af perioden. Mellem 2044 og 2050 falder antallet af per-

Tabel 1 Summariske aldersgrupper pr. 1. januar.

	1953	1978	2011	1953	1978	2011
	Antal			Procent		
0-9 år	818.000	705.676	653.362	18,8	13,8	11,7
10-19 år	632.800	787.156	698.191	14,5	15,4	12,6
20-24 år	289.100	373.60	337.459	6,6	7,3	6,1
25-59 år	2.012.300	2.257.175	2.573.907	46,3	44,3	46,3
60-64 år	187.900	261.409	363.928	4,3	5,1	6,5
65- år	409.300	711.935	933.781	9,4	14,0	16,8
I alt	4.349.400	5.096.959	5.560.628	100,0	100,0	100,0

Tabel 2 Befolkningsfremskrivning 2011-2050.

	2020	2030	2040	2050	2020	2030	2040	2050
	Antal personer				Procent			
0-9 år	642.384	693.363	693.217	687.374	11,2	11,7	11,5	11,2
10-19 år	666.879	652.032	703.354	703.386	11,7	11,0	1,6	11,5
20-24 år	367.962	354.053	351.107	378.870	6,4	6,0	5,8	6,2
25-59 år	2.562.107	2.497.095	2.486.904	2.594.008	44,8	42,2	41,2	42,3
60-64 år	342.386	384.263	331.176	314.107	6,0	6,5	5,5	5,1
65- år	1.141.774	1.330.677	1.474.274	1.461.873	19,9	22,5	24,4	23,8
I alt	5.723.492	5.911.483	6.040.032	6.139.618	100,0	100,0	100,0	100,0

soner over 65 år svagt. Den procentvise andel af børn og unge er nogenlunde konstant, hvorimod andelen af personer mellem 25 og 59 år, der omfatter de fleste erhvervsaktive, falder noget indtil 2040, men er omkring 2050 på niveau med antallet i 2010.

Udtrykt i gennemsnitsalderen i befolkningen (ikke at forveksle med middellevetiden) er denne steget fra 33,5 år i 1953 til 40,4 år i 2011. Ifølge befolkningsfremskrivningen vil gennemsnitsalderen være 43,5 år i 2050.

2.3 Særlige aldersfordelinger

I tabel 3 ses aldersfordelingen for nogle udvalgte aldersgrupper i årene 1953 og 1978, hvor valgretsalderen blev ændret. Endelig ses nogle tilsvarende tal for 2011 og 2050. Tallene fra 1953 er skønnet på basis af folketællingen i 1950.

Tabel 3 Særlige aldersfordelinger.

	Alder	Antal	Procent	Alder	Antal	Procent
1953	0-24 år	1.739.900	40,0	23-24 år	116.600	2,7
	25- år	2.609.500	60,0			
	I alt	4.349.400	100,0			
1978	0-19 år	1.492.832	29,3	18-19 år	146.576	2,9
	20- år	3.604.127	70,7			
	I alt	5.096.959	100,0			
2011	0-17 år	1.211.032	21,8	16-17 år	143.635	2,6
	18- år	4.349.596	78,2			
	I alt	5.560.628	100,0			
2050	0-17 år	1.246.696	20,3	16-17 år	142.149	2,3
	18- år	4.892.922	79,7			
	I alt	6.139.618	100,0			

Litteratur

Danmarks Statistik: Statistikbanken – *www.statistikbanken.dk* – under Befolkning og valg.

Danmarks Statistik (2000): *Befolkningen i 150 år*.

Danmarks Statistik (2008): *Statistisk Tiårsoversigt 2008 - Temaartikel: Fødsler og dødelighed i Danmark – i et internationalt perspektiv v. Otto Andersen*.